

# 2011特別見学ツアー一報告書

## 【観心寺収蔵庫】

観心寺へ向かう(正面は本坊)



楠木正成銅像



観心寺案内板(見にくい/メンテを望む)



# ふるさと文化財の森

## ひわだ 檜皮の森

この森は、我が国の歴史と文化を伝える文化財建造物の保護についての国民の理解を増進し、修理のための資材の安定的確保を図るため、所有者等の理解と協力のもと、文化庁がふるさと文化財の森として設定したものです。

設定年月日：平成20年3月28日

設定番号：第11号

所有者等：宗教法人 観心寺

所在地：大阪府河内長野市寺元

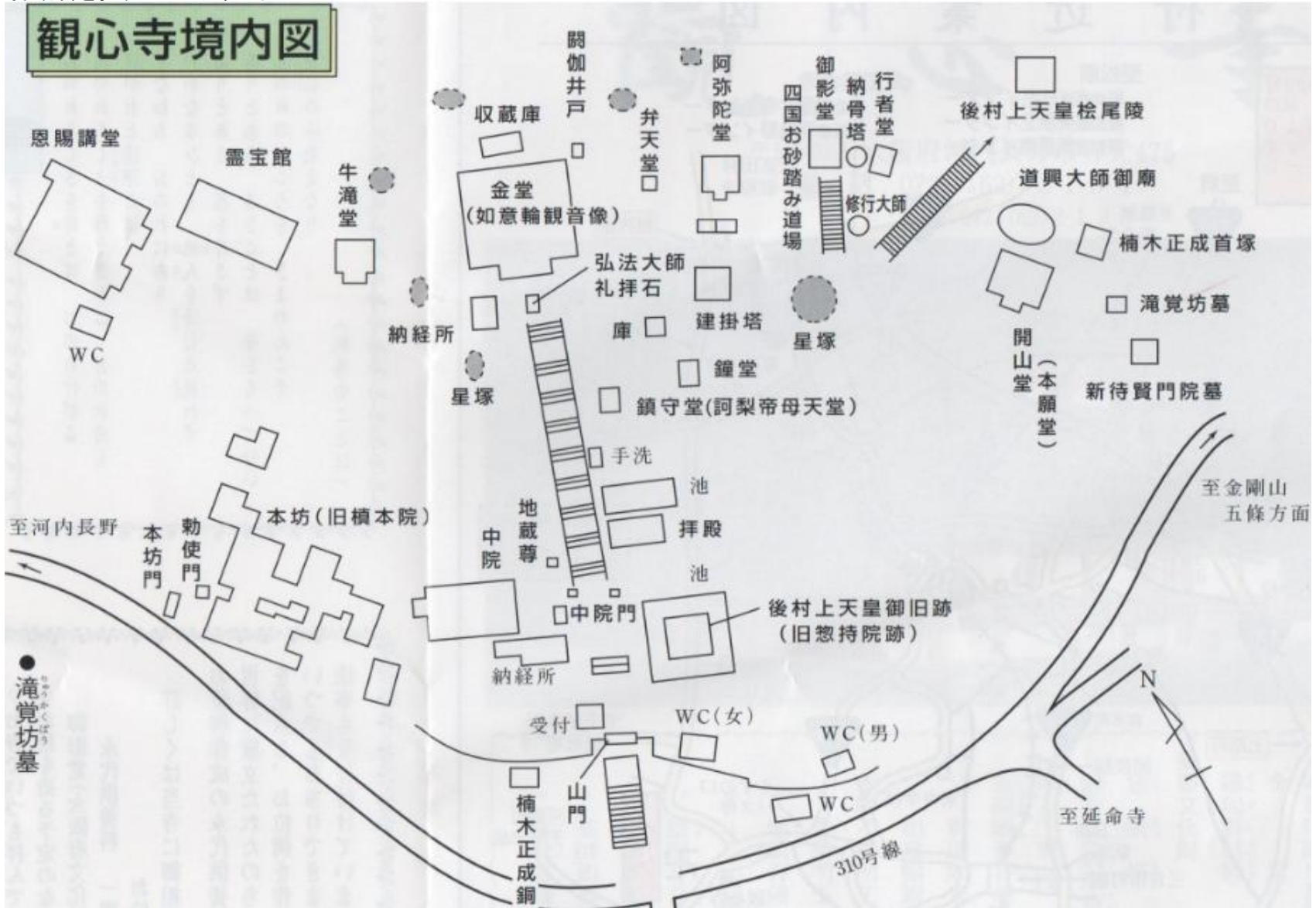
面積：約5ha

檜皮は、古代から社寺を中心とする建築に用いられてきた、我が国の代表的な屋根葺材料の一つです。檜の立木から採取した皮を長方形に整形し、何枚も積み重ねて葺くことによって、優美な曲線の屋根を形作ります。



拝観料を払うとこんな案内図がゲットできる

目指す収蔵庫



楠木正成銅像

山門





受付





山門を振り返る



正面遠方が金堂



中院門と中院/左手は納経所



中院門



楠公学問所中院とある



中院



拝殿









鎮守堂(訶梨帝母天堂(かりていぼてんどう))/重要文化財/南北朝時代





鏡心寺  
河原寺跡  
大正十一年

一間社春日造/屋根は檜皮葺









山門方向を振り返る





金堂/国宝/室町時代初期



和様、禅宗様、大仏様の折衷様式の代表的な遺構という







文化財委理  
国宝  
金堂  
火災危険  
HITACHI

観心寺の金堂







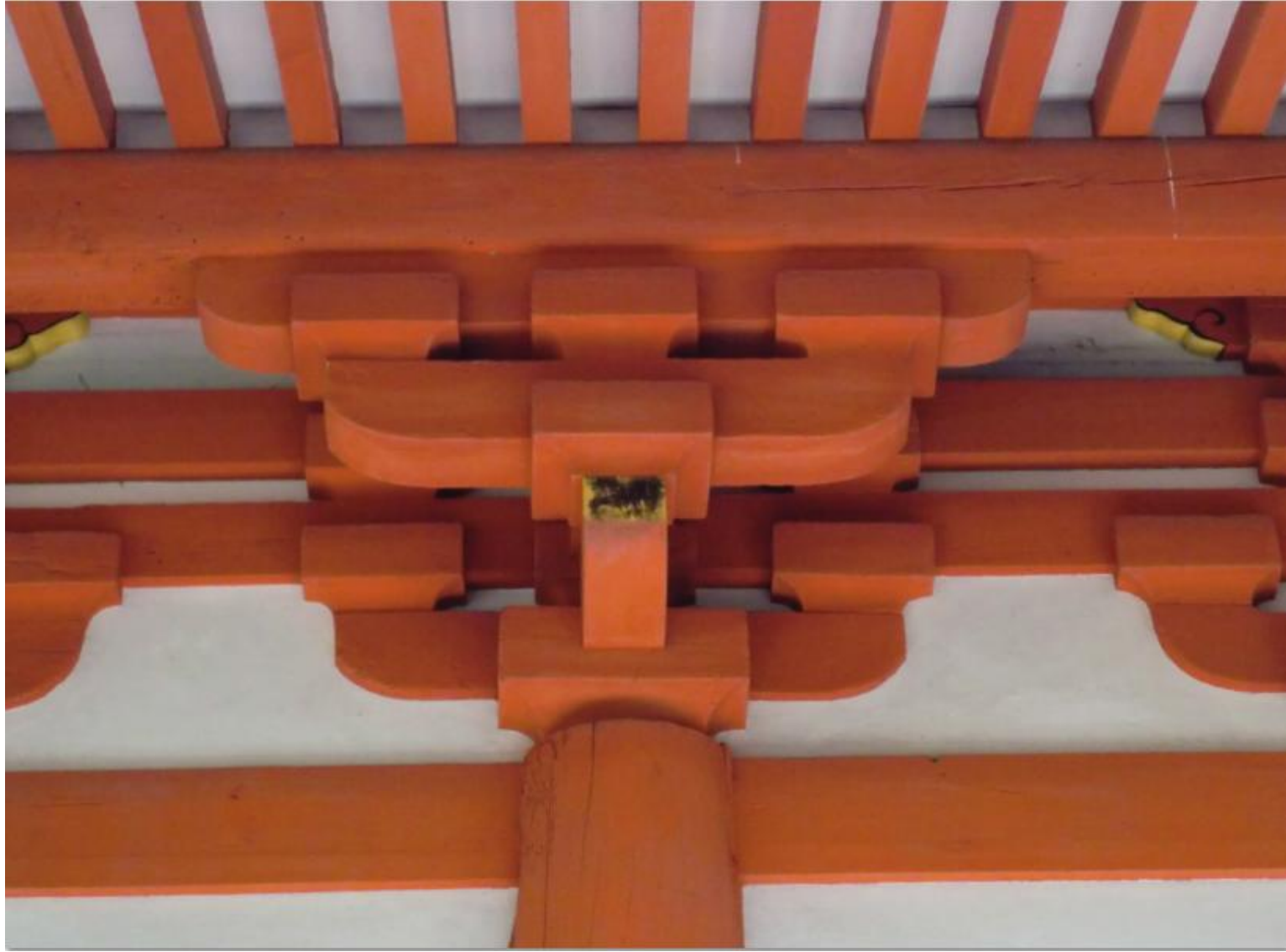
























収蔵庫

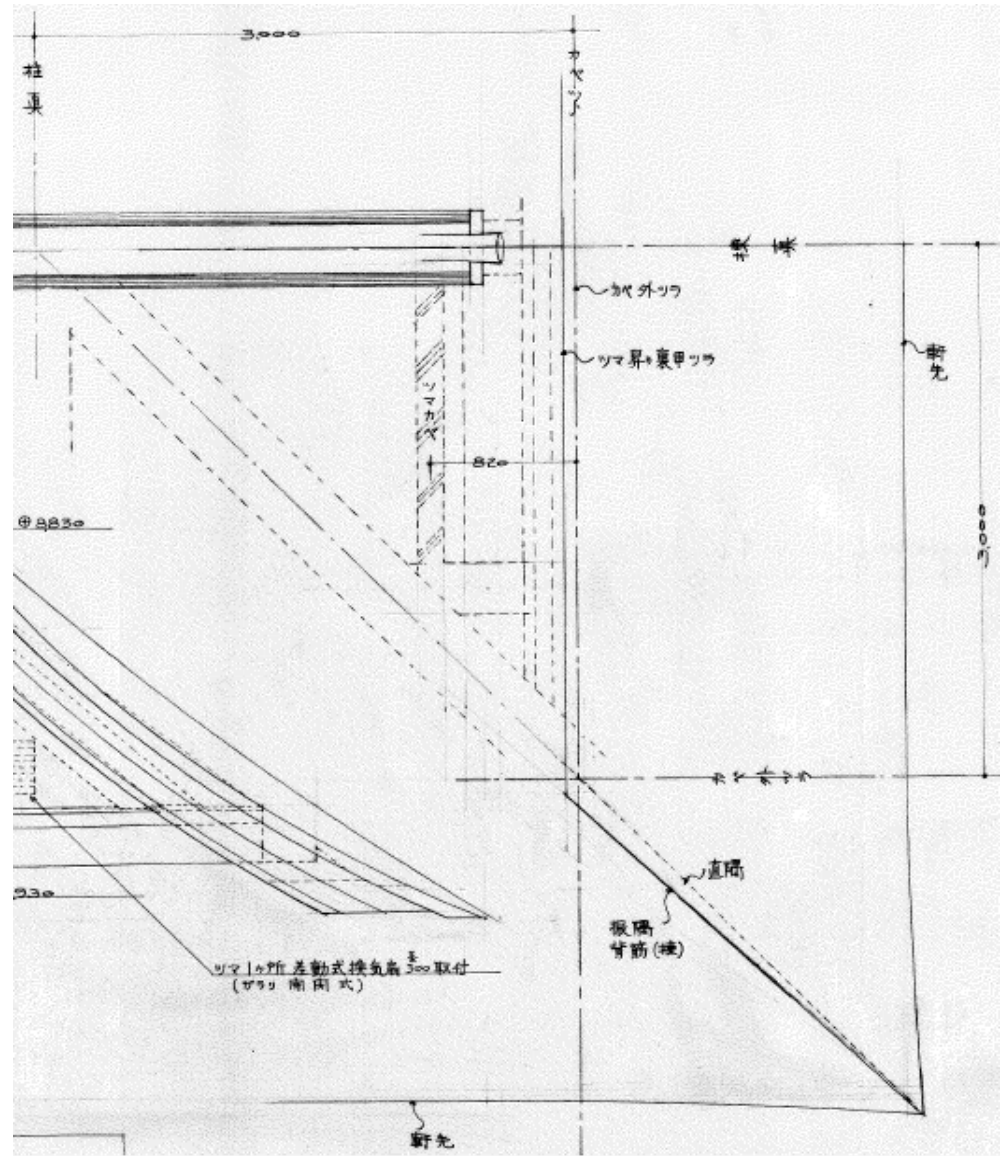




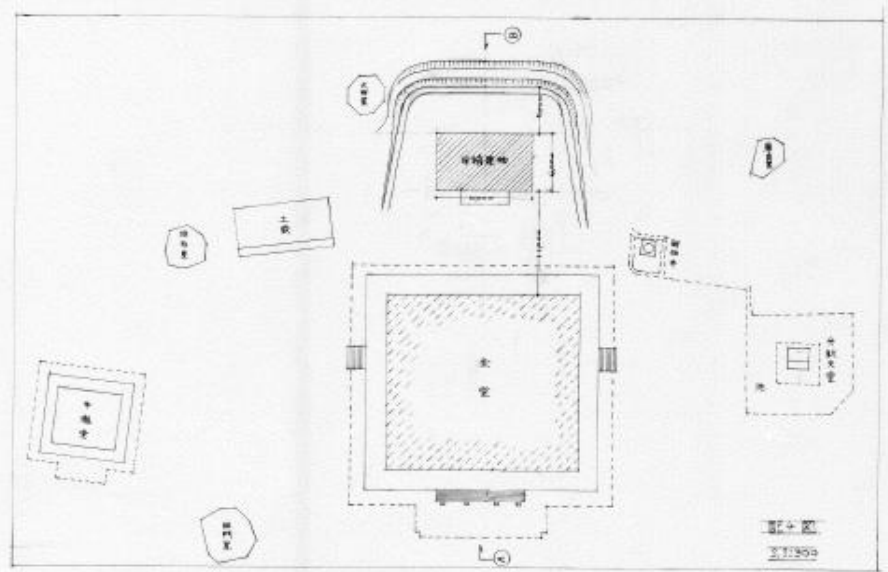
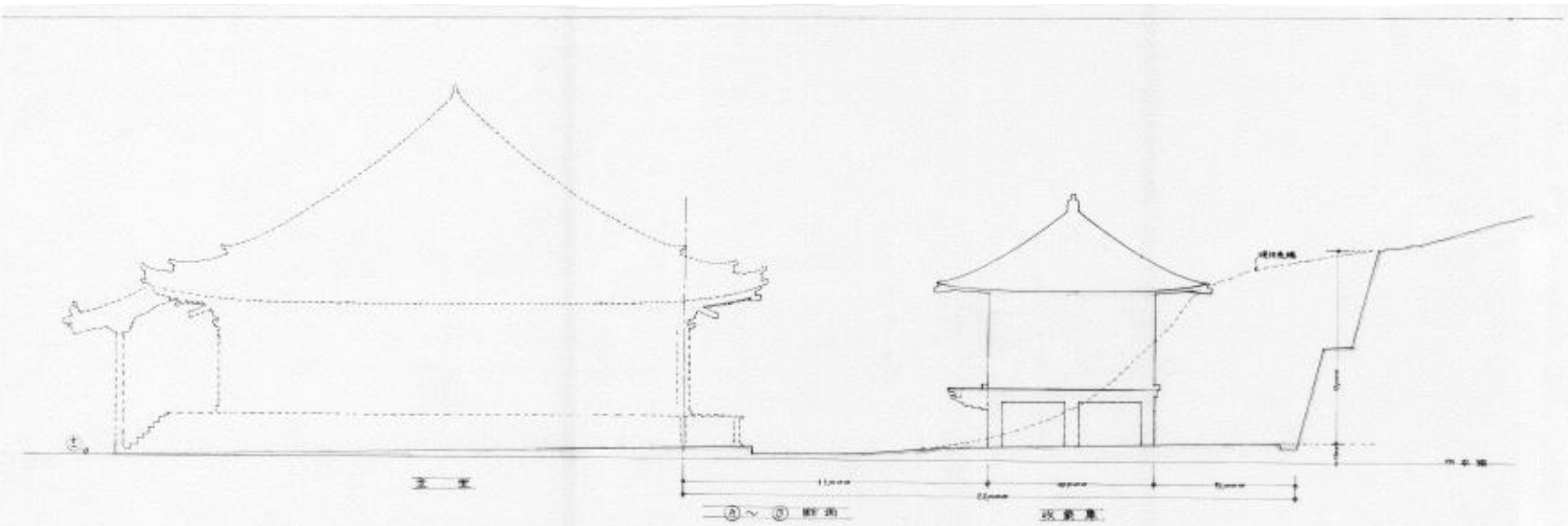






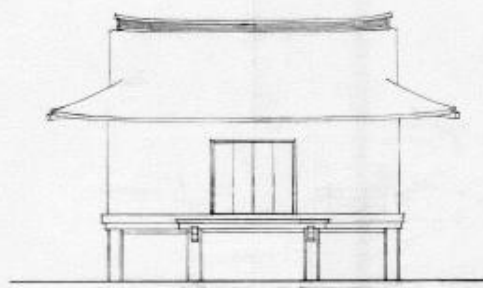


↑  
振隅にしている

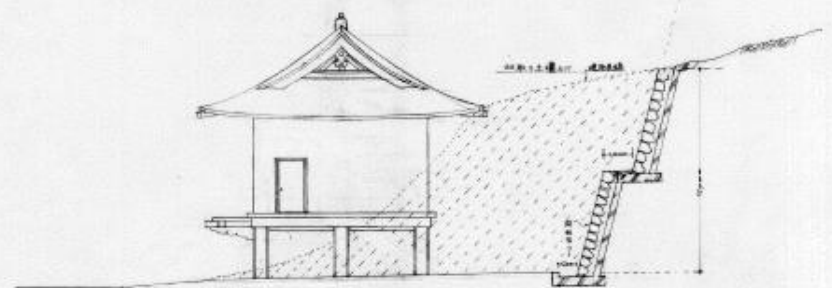


觀心寺收戒庫新築工事			
設計名稱	觀心寺收戒庫新築工事	設計者	大關實建築研究所
設計者	大關實建築研究所	設計者	大關實建築研究所
設計者	大關實建築研究所	設計者	大關實建築研究所
大關實建築研究所			
— 設計者 — 大關實建築研究所 2008年7月			

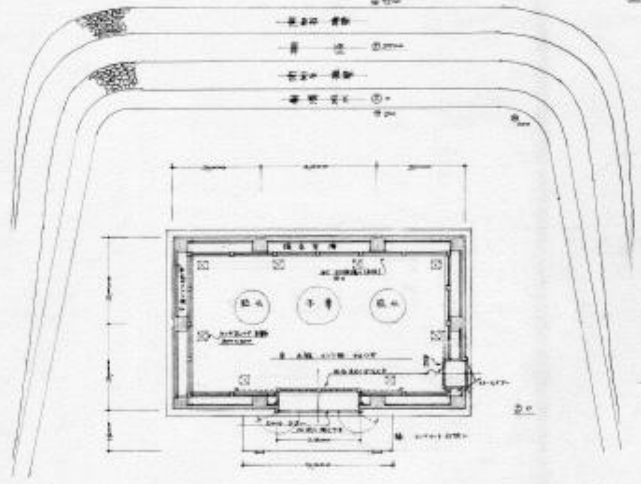
仕上り概要	内 部	外 部	備 考
	本館 (地北西) 本館屋頂 瓦葺き (10% 傾斜) 40° 傾斜 (40° 傾斜) 40° 傾斜 (40° 傾斜) 外壁 200mm 厚 煉瓦 瓦葺き (10% 傾斜) 下地 煉瓦 瓦葺き (10% 傾斜) 天井 200mm 厚 煉瓦 瓦葺き (10% 傾斜) 下地 煉瓦 瓦葺き (10% 傾斜) コア 200mm 厚 煉瓦 瓦葺き (10% 傾斜) 下地 煉瓦 瓦葺き (10% 傾斜) 床 200mm 厚 煉瓦 瓦葺き (10% 傾斜) 下地 煉瓦 瓦葺き (10% 傾斜)	基礎 コンクリート基礎 (500mm 厚 x 3000mm 打ち) 40° 傾斜 躯体 煉瓦コンクリート構造 外観瓦葺き (10% 傾斜) 下地 煉瓦 瓦葺き (10% 傾斜) 外壁 煉瓦 瓦葺き (10% 傾斜) 下地 煉瓦 瓦葺き (10% 傾斜) 天井 煉瓦 瓦葺き (10% 傾斜) 下地 煉瓦 瓦葺き (10% 傾斜) コア 煉瓦 瓦葺き (10% 傾斜) 下地 煉瓦 瓦葺き (10% 傾斜) 床 煉瓦 瓦葺き (10% 傾斜) 下地 煉瓦 瓦葺き (10% 傾斜)	出入口 煉瓦 瓦葺き (10% 傾斜) 下地 煉瓦 瓦葺き (10% 傾斜) 出入口 煉瓦 瓦葺き (10% 傾斜) 下地 煉瓦 瓦葺き (10% 傾斜) 煉瓦 瓦葺き (10% 傾斜) 下地 煉瓦 瓦葺き (10% 傾斜) 煉瓦 瓦葺き (10% 傾斜) 下地 煉瓦 瓦葺き (10% 傾斜) 煉瓦 瓦葺き (10% 傾斜) 下地 煉瓦 瓦葺き (10% 傾斜)



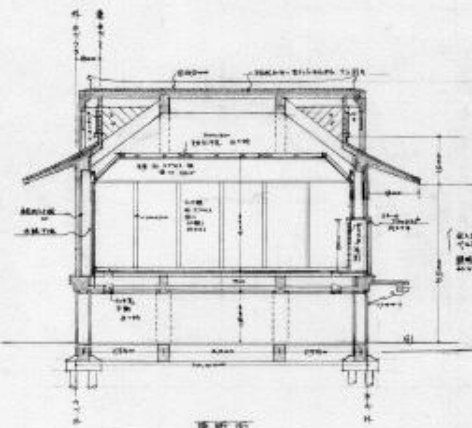
正面図



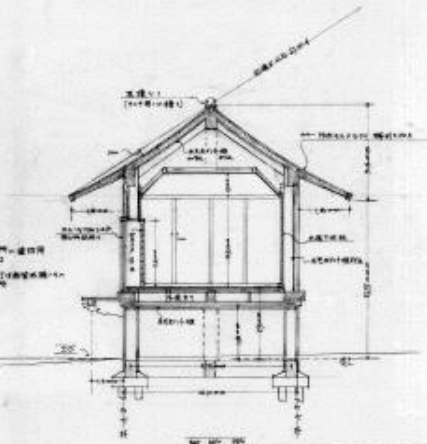
側面図



平面図



断面図



断面図

観の寺収蔵庫新築工事  
 建築事務所 赤坂区 巻田 事務所  
 建築年月 昭和 47 年 12 月 27 日  
 建築 1/60 1/40 1/20 1/10  
 大鶴實建築研究所  
 一級建築士 大鶴 實 建築 設計 監理 2017 年 7 月



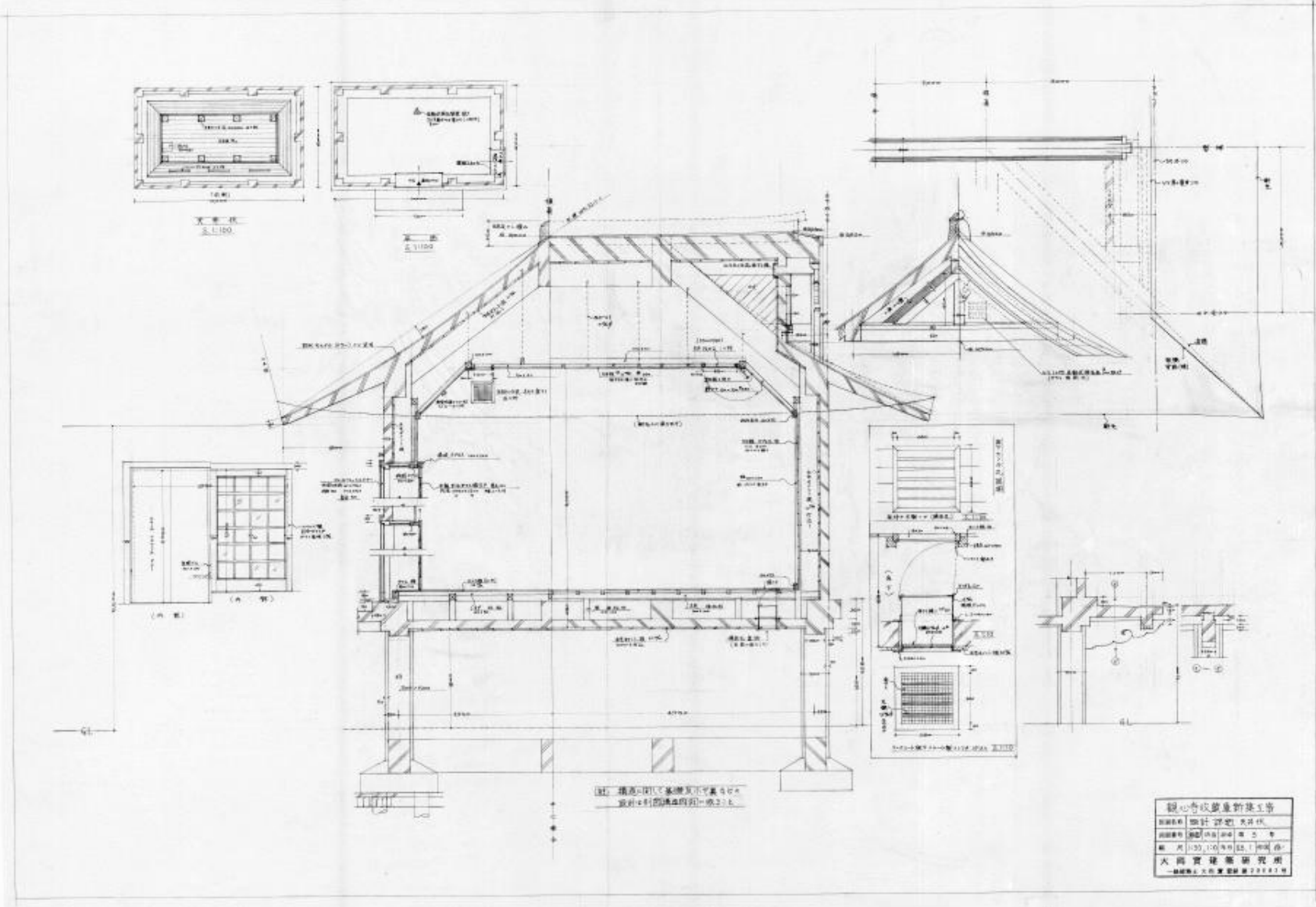
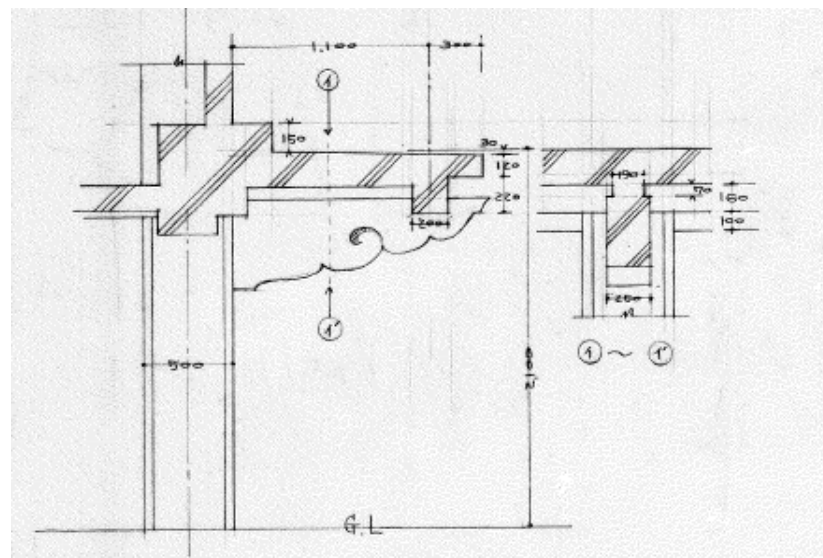
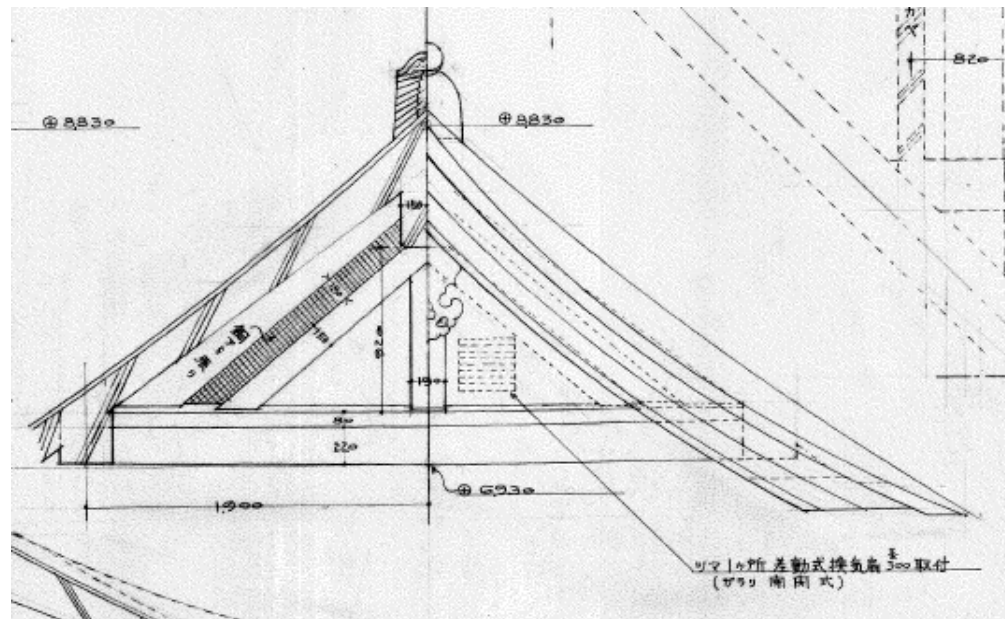


图1 精武回民中学教学楼正立面及剖面图  
 设计：刘开明、刘开明、刘开明、刘开明

精武回民中学教学楼  
 设计：刘开明、刘开明、刘开明、刘开明  
 比例：1:100  
 大南建筑研究所  
 一、二、三、四、五、六、七、八、九、十、十一、十二、十三、十四、十五、十六、十七、十八、十九、二十、二十一、二十二、二十三、二十四、二十五、二十六、二十七、二十八、二十九、三十、三十一、三十二、三十三、三十四、三十五、三十六、三十七、三十八、三十九、四十、四十一、四十二、四十三、四十四、四十五、四十六、四十七、四十八、四十九、五十、五十一、五十二、五十三、五十四、五十五、五十六、五十七、五十八、五十九、六十、六十一、六十二、六十三、六十四、六十五、六十六、六十七、六十八、六十九、七十、七十一、七十二、七十三、七十四、七十五、七十六、七十七、七十八、七十九、八十、八十一、八十二、八十三、八十四、八十五、八十六、八十七、八十八、八十九、九十、九十一、九十二、九十三、九十四、九十五、九十六、九十七、九十八、九十九、一百



建掛塔(たてかけのとう)/重要文化財





鐘堂



阿弥陀堂













弁天堂



恩賜講堂



鍬葺きのように見えるが下層が妻へ廻り込んでおらず、庇(下屋)と捉えた方が良さそう(端部の拡大写真参照)















端部の拡大写真



端部の拡大写真



牛滝堂





靈宝館





## 観心寺 (Kanshinji Temple)

奈良時代に役小角が開き、弘法大師の弟子実智が827年に創立したこの寺は、楠木正成の時代の学問所でもあり、南朝ゆかりの寺としても有名。広い境内には、国宝の金堂をはじめ後村上天皇の槍尾陵・楠公首塚、楠公建掛塔などがあり、また寺宝として、国宝の如意輪観音坐像をはじめとする重要文化財や、楠木家文書などの貴重な資料が多数所蔵されている。境内には、昭和9年国の史跡に指定された。

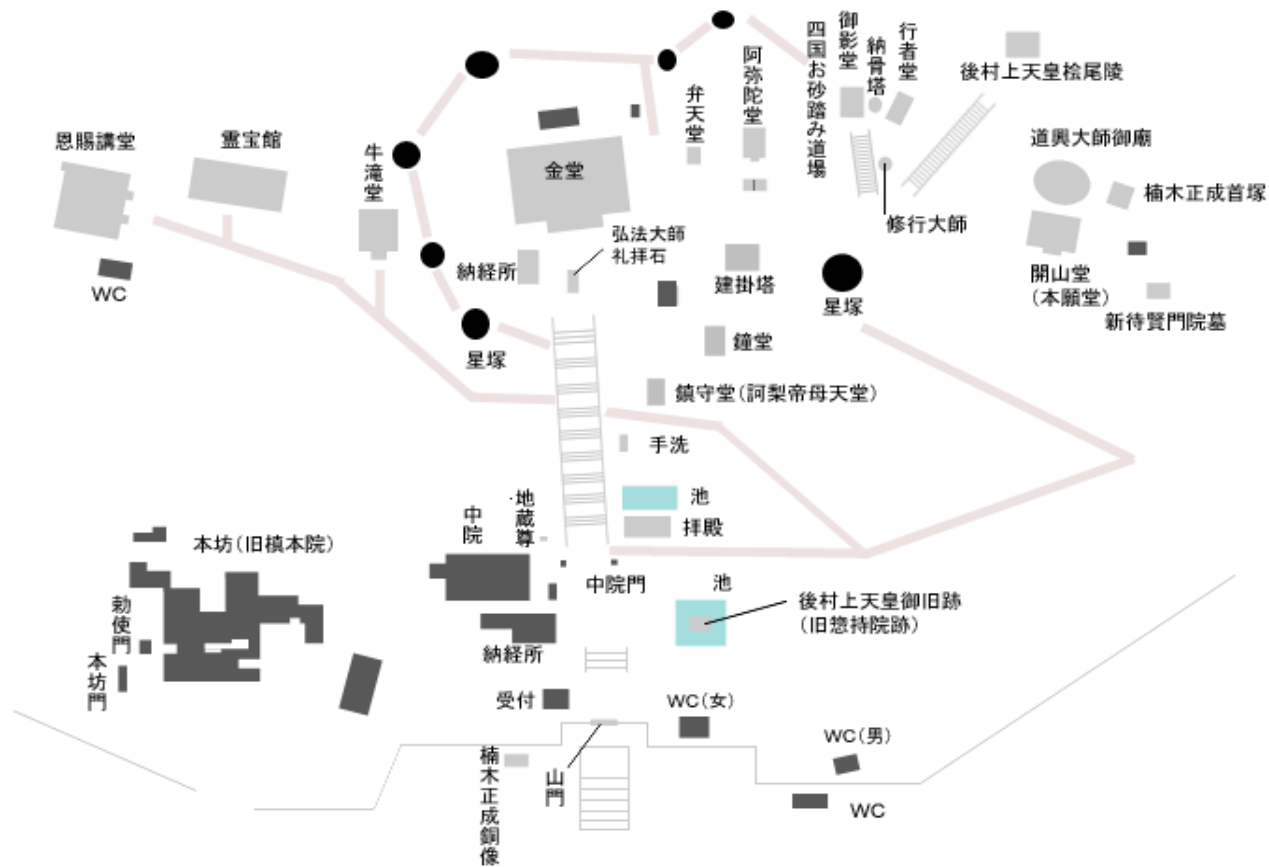
Kanshinji Temple was founded by Enryō-Otomo (the Naniwa period (846-794A.D.)). Its temple buildings were built in 827A.D. by Enryō, one of the disciples of the great priest Kōbō-Daishi. This temple was the Gekuroji (School) where Kusano Bosai studied when he was a young boy. 80 Kanshinji temple is thus a temple which is closely connected with the Southern Court. The honchō (main hall) of the temple has been designated as a national treasure. The Hino-oguro (tower of the Eastern Gate) (the Naniwa-dera), the Hino-oguro (tower of the Western Gate) (the Naniwa-dera), and the Hino-oguro (tower of the Southern Gate) (the Naniwa-dera) are all located in the vast temple grounds. The treasures include many important cultural properties, such as the Nyoirin Kannonzō (the seated image of the Goddess of Mercy) and many precious old sutra scrolls. These treasures are national treasures of the Kanshinji Temple. The Kōshō Monjo (the temple's records) were also designated as national treasures. The present temple was designated as a national treasure in 1934.



年月	西暦	工事名	所在地	工事期間	助手	構造設計	施工	構造種別
昭和47	1972	観心寺 収蔵庫	大阪府 河内長野	昭和47~48	松浦弘二	松本構造設計	金剛組	RC造

収蔵庫  
↓

■ 観心寺境内図





参考ホームページ

<http://www.kanshinii.com/keidai-navi.html>

大岡先生の当初案はこのような立派なものであった

